



Jaarverslag 2012

Openbaar Ministerie

Parket Bonaire, St. Eustatius en Saba



Inhoud

Voorwoord	3
Organisatie van het OM	4
1 Strategie en beleid	5
1.1 Algemeen.....	5
1.2 Bestrijding criminaliteit binnen de BES	5
1.3 Executie	9
1.4 Overleggrema parket BES.....	11
2 Bedrijfsvoering	14
2.1 Beheer	14
2.2 Personeel.....	14
2.3 Organisatie	16
2.4 ICT.....	16
2.5 Huisvesting	17
3 Jaarcijfers.....	19
3.1 Bonaire	19
3.2 St. Eustatius	23
3.3 Saba	24
3.4 Spraakmakende zaken op de BES.....	27
4 Financiën	30
Gebruikte afkortingen	31
Contactgegevens	32
Bijlagen	33

Voorwoord

In 2012 heeft het parket Bonaire, St. Eustatius en Saba (BES) zich verder ontwikkeld. Opnieuw is er -letterlijk en figuurlijk- flink gebouwd aan ons Openbaar Ministerie (OM) BES.

Eind 2011 is een derde parketsecretaris geworven die met ingang van 1 januari 2012 is aangetreden. Daarmee kwam de feitelijke bezetting uit op 9,75 FTE. In september zijn wij gestart met de werving van een vierde parketsecretaris. Dit is gelukt en deze functionaris zal per 1 maart 2013 het primair proces komen versterken.

De officier van justitie belast met de behandeling van zaken van St. Eustatius en Saba, is met ingang van 1 november 2012 100% voor het OM BES gaan werken. Voorheen werkte zij voor 50% voor het parket van de Procureur-Generaal op St. Maarten. Nu is de betreffende officier van justitie beter in staat om onze missie, "een effectief, adequaat en integer werkend OM BES", op de eilanden Saba en St. Eustatius inhoud te geven.

2012 stond ook in het teken van de opening van de drie huisvestingen op Bonaire, Saba en St. Eustatius. Op 20 januari opende Minister Opstelten in aanwezigheid van Procureur-Generaal Piar het parketonderdeel Bonaire. Op 23 oktober verrichtte de Heer Stam namens de Minister van Veiligheid en Justitie de officiële opening op Saba en herhaalde op 24 oktober de openingsceremonie in het monumentale Fort Oranje op St. Eustatius. Het OM BES beschikt nu op de drie BES-eilanden over eigen, adequate en moderne huisvesting. Een zichtbaar OM BES op drie locaties, een belangrijke doelstelling voor 2012, is hiermee bereikt.

Saba en St. Eustatius kampten ook in 2012 met een gebrekkige ICT-infrastructuur. Dit heeft veel geduld en tijd gevergd van onze medewerkers.

Desondanks hebben wij het primair proces op de drie eilanden overeind gehouden en nagenoeg alle resultaten geboekt die in het kader van planning & control waren afgesproken. De stijgende trend qua instroom van verdachten zette zich ook in 2012 voort, op alle drie de eilanden.

Terugblikkend beschouw ik het jaar 2012 voor het OM BES als een jaar waarin op personeel gebied belangrijke knopen zijn doorgehakt, goede resultaten zijn geboekt en het huisvestingsproject tot een mooi einde kwam.

Bonaire, maart 2013,
Mr. D.C.I. Van Delft,

Hoofdofficier van Justitie parket BES.

Organisatie van het OM

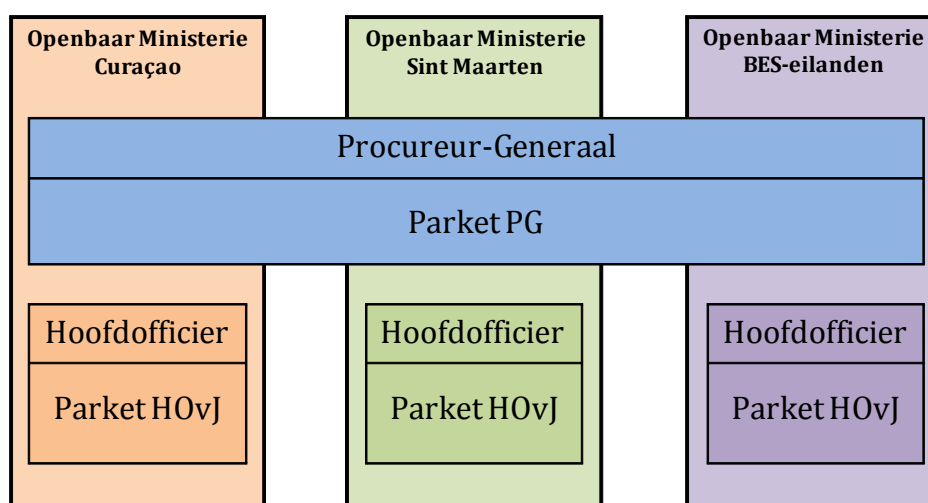
Het Openbaar Ministerie (OM) is belast met de strafrechtelijke handhaving van de rechtsorde en met andere bij wet vastgestelde taken. Deze hoofdtaak van het OM is te verdelen in drie kleinere: de opsporing van strafbare feiten, de vervolging van strafbare feiten en toezicht op de uitvoering (executie) van strafvonnissen.

Het OM bepaalt óf en voor welke strafbare feiten iemand voor de strafrechter moet verschijnen.

Sinds 10 oktober 2010 hebben de landen Curaçao, Sint Maarten en Nederland voor wat betreft Bonaire, Sint Eustatius en Saba elk een eigen OM. Deze drie zelfstandige OM's hebben elk een parket in eerste aanleg onder leiding van een hoofdofficier van justitie (HOvJ). Aan het hoofd van de OM's staat één gezamenlijke Procureur-Generaal (PG), die kantoor houdt in elk land. Het parket van de PG bevindt zich op Curaçao. De PG ziet zich in een positie waarin hij verantwoording aflegt aan de ministers van (veiligheid en) justitie van Curaçao, St. Maarten en Nederland.

In hoger beroep wordt het OM vertegenwoordigd door de PG, dan wel namens hem advocaten-generaal, die ook op het parket van de PG werkzaam zijn. Behalve een afdeling die zich bezighoudt met het hoger beroep in strafzaken, is er op het parket van de PG een afdeling die verantwoordelijk is voor het beheer van alle parketten. Dit bedrijfsbureau ondersteunt de parketten in eerste aanleg opdat die zich voornamelijk kunnen richten op het primair proces, te weten de strafrechtelijke handhaving van de rechtsorde. Een derde taak van het parket van de PG is een beleidsmatige. Het parket PG coördineert de gezamenlijke aanpak van -met name- de grensoverschrijdende criminaliteit en maakt en houdt toezicht op prestatieafspraken die in het kader van planning & control met de parketten in eerste aanleg zijn gemaakt.

De aansturing van de rechtshandhaving is schematisch weergegeven in onderstaande tabel.



1 Strategie en beleid

1.1 Algemeen

Onze missie voor 2012 was: “een zichtbaar, professioneel en goed bezet OM BES op drie locaties”. We mogen stellen dat in 2012 deze missie een mijlpaal heeft bereikt.

Het openbaar ministerie BES is sinds 2012 adequaat gehuisvest in eigen panden op Bonaire, St. Eustatius en Saba. Op de drie eilanden is in 2012 het primair proces -getuige de in hoofdstuk 3 gepresenteerde cijfers- in volle omvang en met kwaliteit gevoerd. Daarnaast heeft een derde parketsecretaris de gelederen versterkt, is in het najaar een vierde parketsecretaris geworven en is beslist dat de officier van justitie voor de parketonderdelen Saba en St. Eustatius 100% ingezet wordt ten behoeve van de 2 bovenwinden in plaats van 50%.

De Hoofdofficier van Justitie heeft structureel deelgenomen aan de lokale driehoeken op Bonaire, Statia en Saba, waar in gezamenlijk overleg met de gezaghebbers en de korpschef de veiligheidsproblematiek en gewenste interventies besproken zijn.

Op zowel Saba als Statia was en is het OM permanent vertegenwoordigd. Op Saba bestaat deze permanente vertegenwoordiging uit een plaatsvervangend officier van justitie die tevens parketsecretaris is voor zowel Saba als Statia. Deze vertegenwoordiging wordt ingevuld door de roulatie van de drie bij het OM BES werkzame parketsecretarissen. Zij komen om beurten voor een periode van één tot drie maanden naar Saba. Op Statia wordt het OM vertegenwoordigd door één plaatsvervangend officier van justitie.

De voor Saba en Statia verantwoordelijke officier van justitie woont sinds november 2012 op Bonaire en is gemiddeld anderhalve week per maand fysiek aanwezig op Saba en Statia. De overige tijd houdt zij contact via de telefoon of skype met de collega's op Saba en Statia.

1.2 Bestrijding criminaliteit binnen de BES

In het jaarplan 2012 zijn de volgende speerpunten benoemd voor de bestrijding van de veelvoorkomende en middencriminaliteit op Bonaire, St. Eustatius en Saba:

- Gewelddcriminaliteit (incl. zeden en straatroven)
- Woning-en bedrijfsinbraken
- Jeugdcriminaliteit

Stuurgroep opsporen BES

Het Openbaar Ministerie BES heeft in 2012 in goed overleg met de korpsleiding van het Korps Politie Caribisch Nederland een stuurgroep opsporen BES ingericht die zich bezig houdt met het sturingsproces op tactisch niveau (proces tactisch besturen) binnen de BES. Binnen deze stuurgroep worden op basis van actuele en betrouwbare informatie en analyses keuzes gemaakt in de zogenaamde haalzaken waardoor mensen en middelen optimaal worden ingezet. Opsporen is immers ook negatieve keuzes maken. Het stellen van prioriteiten –mede aan de hand van de hieronder benoemde speerpunten- is belangrijk om de schaarse capaciteit bij de politie optimaal te benutten.

De Stuurgroep Opsporen is binnen de BES verantwoordelijk voor het kiezen welke problemen (of concrete zaken) –al dan niet in samenwerking met de Koninklijke Marechaussee en het RST- worden aangepakt, dan wel welke onderzoeksvoorstellen bijvoorbeeld doorverwezen worden naar de Stuurploeg RST (zelfstandig RST-onderzoek).

De stuurgroep opsporen BES bestaat uit de Hoofdofficier van Justitie van het OM BES (tevens voorzitter), de Korpschef, de Beleidsadviseur van de Hoofdofficier, het Hoofd Opsporing, het Hoofd informatie, het hoofd CIE, een vertegenwoordiger van het RST, een vertegenwoordiger van de Kmar en een ambtelijk secretaris van het KPCN. De stuurgroep vergadert maandelijks conform een jaarplanning.

Ontwikkeling recherche KPCN / inzet RST

De recherche van het korps politie Caribisch Nederland is in 2012 qua feitelijke bezetting gegroeid van 30 naar ruim 70,6% (vierde kwartaal 2012).

Met de bezetting tot het vierde kwartaal 2012 was het nog niet goed mogelijk de veel voorkomende en middencriminaliteit doortastend aan te pakken, laat staan projectmatige onderzoeken (haalzaken) te starten naar bijvoorbeeld de vele woninginbraken. Diepgaand doorrechercheren was (vrijwel) niet mogelijk.

Toch hebben de inspanningen van het korps in 2012 geleid tot de in hoofdstuk 1 genoemde instroom van verdachten.

Het RST heeft hier overigens ook aan bijgedragen. Het RST heeft in 2012 ondersteuning verleend aan het KPCN, en wel in 8 rechercheonderzoeken (onderzoeken naar fraude, mensenhandel, zeden, verdovende middelen en een atrako).

Daarnaast liepen er in 2012 twee “zelfstandige” RST-onderzoeken naar grensoverschrijdende zware criminaliteit.

Rijksrecherche

Onder gezag van de Procureur-Generaal van Curaçao, Sint Maarten, Bonaire, Sint Eustatius en Saba is de Rijksrecherche (RR) belast met onderzoeken die zien op integriteitskwesties op de BES-eilanden.

In 2011 is een door het parket BES ontwikkelde procesbeschrijving “inzet Rijksrecherche op de BES” in werking getreden. Deze procesbeschrijving verwoordt de typische en mogelijke RR-zaken, alsmede de te volgen procedure bij RR-waardige incidenten.

Het OM BES heeft zich in 2012 ingespannen om tot een structurele ophoging van het budget voor de inzet van de Rijksrecherche op de BES te komen.

En met succes; medio 2012 is het budget per 1-1-2012 verdubbeld. Dit maakt het mogelijk om zowel actief als reactief te acteren binnen de Rijksrecherchetaken op de BES-eilanden, waarbij onderzoeken niet langer afhankelijk zijn van ad hoc verstrekte projectbudgetten en daarmee gepaard gaande discussies en tijd.

Informatiegestuurde opsporing/CIE

Er vindt structureel Strategisch overleg plaats tussen de Hoofdofficier en de Korpschef, onder andere over de informatiehuishouding waarbij door het OM gestuurd is op gerichte informatie-inwinning, verzameling, veredeling en analyse. De informatie-unit van het KPCN heeft zich in 2012 verder ontwikkeld tot een informatiegestuurde afdeling. Denk aan de door de infodesk verzorgde briefings, het verzorgen van veiligheidsscans, opleiding van medewerkers, projectvoorbereiding en het vervullen van het ambtelijk secretariaat van de stuurgroep opsporen BES.

Het parket BES heeft in 2011 een instructie voor de CIE BES geschreven die door de PG is vastgesteld. Deze instructie verwoordt de taken van de CIE op de BES, de taak van de CIE-officier en de tipgeldprocedure.

In 2012 was sprake van een verdere professionalisering van de CIE. Er is geïnvesteerd in beleid, maar ook in opleiding van nieuwe medewerkers en in een hechte samenwerking tussen KPCN, Kmar en het OM. Er zijn 53 CIE processen-verbaal verstrekt.

Criminaliteitsbeeldanalyse (CBA) BES

De Procureur-Generaal van Curaçao, van Sint Maarten en van Bonaire, Sint Eustatius en Saba heeft aangegeven een gefundeerd en voor de rechtshandhaving op Bonaire, Sint Eustatius en Saba (BES) relevant beeld te willen krijgen van de criminaliteit waarmee deze eilanden nu te maken hebben en waar zij naar alle waarschijnlijkheid ook op middellange termijn mee zullen worden geconfronteerd. Hiervoor heeft de Procureur-Generaal, door tussenkomst van de Hoofdofficier van het Openbaar Ministerie Bonaire, Sint Eustatius en Saba (OM BES), de Korpschef van het Korps Politie Caribisch Nederland (KPCN) opdracht gegeven tot het vervaardigen van een criminaliteitsbeeldanalyse over Bonaire, Sint Eustatius en Saba (CBA BES). Voor de uitvoering van deze CBA BES heeft de Korpschef KPCN de Directeur-Generaal Politie benaderd, die het Korps landelijke politiediensten gevraagd heeft om in samenwerking met de Koninklijke Marechaussee de criminaliteitsbeeldanalyse (BA) over Bonaire, Sint Eustatius en Saba (BES) te maken.

In september 2012 zijn de onderzoekers onder regie van een stuurgroep CBA gestart. De oplevering van het digitaal eindconcept aan de stuurgroep is 1 maart 2013. De voorgenomen einddatum van het onderzoek is 31 juli 2013. Op die datum beoogt het projectteam het eindrapport van de CBA BES in gedrukte vorm aan de opdrachtgever op te leveren.

Preventief fouilleren

Op basis van de Wapenwet BES heeft de Hoofdofficier van Justitie besloten om in maart en juni 2013 over te gaan tot preventief fouilleren in de binnenstad. De aanleiding hiervoor was het grote aantal vuurwapengerelateerde incidenten.

Tijdens de eerste actie eind maart 2012 zijn 23 wapens en verdovende middelen in beslag genomen en in juni 2013 namen politie en KMar 17 wapens en een hoeveelheid verdovende middelen in beslag.

Convenant veilige school

In mei 2012 is het convenant “een veilige school” op Bonaire ondertekend door de directeuren van de scholen, de Gezaghebber, de Hoofdofficier, de Korpschef, de gedeputeerde verantwoordelijk voor de directie Samenleving en Zorg. Het convenant behelst een gezamenlijke verantwoordelijkheid om te werken aan veiligheid in en rond de scholen.



Ondertekening convenant “een veilige school”

Jeugdcriminaliteit

Sedert 2010 werkt de justitieketen op Bonaire volgens de 3 modellen interventie jeugdcriminaliteit (voorkomen dat minderjarigen tussen 12 en 18 jaar voor het gerecht verschijnen met als gevolg dat ze een strafblad krijgen).

Het houdt in dat een minderjarige die een gering strafbaar feit begaat snel en met een hoog pedagogisch rendement aangepakt wordt. Dit wordt besproken in het jeugd casusoverleg (JCO).

Volgens fase 1 van dit model kan een minderjarige een straf krijgen als hij/zij een strafbaar feit pleegt dat licht van aard is (spijbelen, eenvoudige mishandeling, kleine diefstallen).

In deze fase verleent het parket aan de barioregisseur de autoriteit om een straf uit te spreken (HALT-afdoening).

In de tweede fase van dit model (officier van justitie-model) wordt er gesproken over een proces-verbaal. In dit geval heeft het slachtoffer aangifte gedaan tegen de dader. De Voogdijraad zal de Officier van Justitie adviseren over de juiste strafrechtelijke afdoening. Er is dus in deze fase sprake van een proces-verbaal tegen de minderjarige. In de derde fase zal de dader onherroepelijk voor de rechter moeten verschijnen.

In totaal was er in 2012 sprake van 114 meldingen die besproken zijn in het casuoverleg jeugd. In 2011 waren dit er nog 150. Deze meldingen hebben in 2012 geleid tot 67 zaken voor HALT (13 taakstraffen en 55 berispingen). In 2011 was dit nog 150.

Scholieren weten inmiddels wat HALT is en dat er een sanctie staat op schoolverzuim. Sedert 2012 is er ook een goed opererende leerplichtambtenaar.

Door het ketenbrede optreden wordt het steeds duidelijker wie de echte boosdoeners zijn, wie de meelopers zijn en wat de oorzaken van delictgedrag zijn. De '3 modellen interventie' werpt al snel zijn vruchten af als gevolg van een zeer goede samenwerking tussen de ketenpartners.

Ook op Saba en Statia heeft het JCO een goede ontwikkeling doorgemaakt.

Versteviging van de relatie en samenwerking met de andere ketenpartners is ook in 2012 een belangrijk doel van het OM geweest.

De scholen zijn actief betrokken en Statia heeft een actieve leerplichtambtenaar. In 2013 zal het registratiesysteem voor de scholen op orde moeten zijn en kan het OM ook daadwerkelijk gaan handhaven.

Op Saba is recent een nieuwe leerplichtambtenaar aangesteld. Ook op dit eiland is het registratiesysteem nog niet op orde. In 2013 zal het op orde krijgen van de handhaving van de leerplichtwet prioriteit hebben.

Op Saba en Statia is er voor gekozen om ook het Centrum voor Jeugd en Gezin te betrekken bij het JCO. In sommige gevallen geven zij begeleiding aan jongeren die als bijzondere voorwaarde "het opvolgen van de aanwijzingen van de Voogdijraad" opgelegd hebben gekregen. De Voogdijraad bestaat op zowel Saba als Statia uit 1 persoon en deze is niet in staat ook de begeleiding van jongeren op zich te nemen.

1.3 Executie

De executie van gevangenisstraffen en overige vrijheidsbenemende maatregelen geschiedt onder verantwoordelijkheid van het OM.

Echter, ook in 2012 zat de Justitiële Inrichting Caribisch Nederland (JICN) te Bonaire aan de grens van haar capaciteit voor wat betreft het huisvesten van gedetineerden. Het OM zag zich in 2012 -net als in 2011- nog steeds genoodzaakt om gedetineerden zowel 'via de voordeur' als 'via de achterdeur' in vrijheid te stellen.

Dat betekende dat personen die zich in voorarrest bevonden, in het kader van het met de Reclassering bedacht project "verantwoord heenzenden" soms onder strenge voorwaarden (elektronisch toezicht) naar huis werden gestuurd.

Maar het betekende ook dat gedetineerden die afgestraft zijn, en dus hun gevangenisstraf aan het uitzitten zijn, op vrije voeten werden gesteld, zodat anderen binnen de gevangenis konden 'doorstromen'. Het OM zag zich dus -net als in 2011- regelmatig voor vervelende keuzes geplaatst. Om de capaciteit zo flexibel mogelijk en optimaal te benutten besprak het OM de instroom, doorstroom en uitstroom van gedetineerden structureel met de JICN.

De samenleving van Bonaire heeft erop kunnen vertrouwen dat het OM -gegeven bovenomschreven omstandigheden- de meest verantwoorde keuzes heeft gemaakt als het ging (en nog gaat) om het detineren en vrijlaten van verdachten en veroordeelden.

In december 2012 werd de JICN uitgebreid met 36 detentieplaatsen. Dit is een tijdelijke maatregel in afwachting van de oplevering van een nieuwe gevangenis (inclusief huis van bewaring) op Bonaire in 2015 met meer capaciteit.

In 2012 zijn de politiecellencomplexen op zowel Saba als Statia gerenoveerd. Gevolg is dat verdachten nu op zowel Saba als Statia preventief gedetineerd kunnen worden, voor een maximale duur van 18 dagen. Daarna moeten zij worden overgebracht naar de JICN op Bonaire.

De nieuwe inrichting op Sint Eustatius zal 30 detentieplaatsen bieden en naar verwachting in 2014 gereed zijn.

De executie van werkstraffen en de Agression Replacement Training heeft op Saba en St. Eustatius in 2012 een ongewenste vertraging opgelopen. Op Statia is geen werkmeester en slechts een beperkt aantal geschikte ART-trainers voorhanden. Op Saba heeft een deel van 2012 een werkmeester werkstraffen geëxecuteerd, doch aan zijn contract is een einde gekomen. Dit heeft ook gevolgen voor de tenuitvoerlegging van de ART-training. Op dit moment is het OM voor de executie van deze straffen afhankelijk van de reclasseringsmedewerker voor Saba en Statia, die in zijn vrije tijd werkstraffen executeert.

Uitvoering jeugd-TBR

Eind 2012 zijn samenwerkingsafspraken gemaakt over de tenuitvoerlegging van jeugd-TBR¹ -opgelegd op Bonaire, St. Eustatius en Saba- in Europees Nederland.

De volgende instanties hebben zich gecommitteerd: DJI, OM BES, OM Den Haag, Reclassering CN, Raad voor de Kinderbescherming, Voogdijraad, Bureau Jeugdzorg Haaglanden.

Op de BES-eilanden is namelijk geen instelling voor gesloten jeugdzorg.

In voorkomende gevallen kunnen veroordeelde jeugdigen onder bepaalde voorwaarden naar Europees Nederland overgebracht worden.

¹ TBR staat voor "Terbeschikkingstelling aan de regering", zoals voorzien in de artikelen 41 e.v. van het Wetboek van Strafrecht BES.

1.4 Overleggremia parket BES

Hieronder volgt een overzicht van de bestaande overlegstructuren waar het OM BES in participeert.

Eiland	Overleg	Ketenpartners	Frequentie
Bonaire	Driehoek	HO, KC, Gezaghebber	1 x per week
	Strategisch Overleg Justitie	HO, KC, Gezaghebber, Directeur JICN, Directeur reclassering	1 x per mnd
	Strategisch Overleg HO-KC	HO, KC	1 x per 2 mnd
	Casusoverleg jeugd	Voogdijraad Parketsecretaris KPCN Leerplichtambtenaar SGB	1 x per 2 wkn
	Casusoverleg meerderjarigen	OVJ KPCN Reclassering Slachtofferhulp	1 x per 6 wkn
	RST	OvJ Coördinator RST	1 x per week
	Operationeel overleg politie	OVJ Bonaire KPCN	1 x per 2 wkn
	Klantgesprek RCN	HO Sr. beleidsmedewerker Plv. directeur RCN	1 x per mnd
	JICN/OM (detentiecapaciteit)	JICN OvJ	1 x per week
	HRM	HO P-adviseur RCN	1 x per mnd
	Verkeersoverleg	OvJ, KPCN	1 x per mnd
	Overleg jeugd- en zedenzaken	OvJ, KPCN	1 x per 6 wkn
	Afstemmingsoverleg Reclassering	Reclassering, OvJ	1 x per mnd
	Driehoek	HO, KC, Gezaghebber	1 x per 2 mnd
	Overleg politiechef, OvJ en Gezaghebber	OvJ, politiechef Statia, Gezaghebber	1 x per 2 weken

St. Eustatius	Casusoverleg jeugd/huiselijk geweld	Voogdijraad Reclassering KPCN OvJ Leerplichtambtenaar Directeur scholen Jeugd en gezin	1 x per mnd
	Havenoverleg ²	Douane, kustwacht, marineparken, havenmeesters, KPCN, OM	1 x per 3 mnd
	Integraal veiligheidsoverleg	Public health IND OM KPCN Arbeidsinspectie, STENAPA	1 x per mnd
	Zicht op zaken/kwaliteitsoverleg politie	OM KPCN	1 x per 2 wkn
Saba	Driehoek	HO, KC, Gezaghebber	1 x per 2 mnd
	Overleg politiechef, OvJ en Gezaghebber	OM, KPCN, Gezag	1 x per 2 wkn
	Zicht op zaken/kwaliteitsoverleg politie	OM KPCN	1 x per 2 wkn
	Havenoverleg	Douane, kustwacht, marineparken, havenmeesters, KPCN, OM	1 x per 3 mnd
	Casusoverleg jeugd/huiselijk geweld	Voogdijraad Reclassering KPCN OM Leerplichtambtenaar Directeur scholen Jeugd en gezin/Careteam	1 x per mnd
BES-breed	Grote driehoek	PG	1 x per 2 mnd

² Daarnaast is er zowel op Saba en Statia een operationeel havenoverleg voor de coördinatie van lopende / specifieke acties. Dit overleg vindt gemiddeld 1 x per 6 weken plaats.

		HO Gezaghebbers Korpschef	
	Mensenhandeloverleg	OvJ, KPCN, SZW, IND, LIASON, KMAR, RST, BSZ, OLB	1 x per 6 wkn
Intern	Parketvergadering BES	Alle parketmedewerkers	1 x per mnd
	MT parket BES	HO OvJ Bonaire Sr. Beleidsmedewerker	1 x per 2 wkn
	Jurisprudentielunch	OvJ's, parketsecretarissen, beleidsmedewerker Bonaire	1 x per 6 wkn
HO: Hoofdofficier KC: Korpschef SGB: Scholengemeenschap Bonaire KPCN: Korps Politie Caribisch Nederland MT: managementteam RST: Recherche Samenwerkings Team IND: Immigratie- en Naturalisatiedienst STENAPA: St. Eustatius National Parks			

2 Bedrijfsvoering

2.1 Beheer

Op grond van artikel 28 van de Rijkswet openbare ministeries van Curaçao, van Sint Maarten en van Bonaire, Sint Eustatius en Saba is de Procureur-Generaal belast met het beheer van de openbare ministeries van de landen.

In goed overleg met het parket PG is beslist dat de Rijksdienst Caribisch Nederland (RCN) – met uitzondering van de ICT- ook in 2012 belast werd met de uitvoering van het beheer van het parket BES.

De fysieke aanwezigheid van de RCN op alle drie de BES-eilanden ervaren wij in de dagelijkse praktijk als een groot voordeel. Uit een oogpunt van een goede bedrijfsvoering praktisch en efficiënt. Hier denken wij aan de inkoop van goederen, betaling van alle facturen (incl. gerechtskosten gepaard gaande met betekeningen door deurwaarders, inzet deskundigen, onrechtmatige detentie enz.), uitbetaling van de salarissen van alle medewerkers van het parket BES inclusief de daarmee samenhangende administratie, de huisvesting op de drie eilanden, personeelszaken, financiën e.d.

De RCN is in staat maandelijkse financiële maraps te genereren, mede omdat het Ministerie van Veiligheid en Justitie beslist heeft dat het budget van het OM BES -net als bij alle andere rijksdepartementen- rechtstreeks via het Ministerie in Den Haag aan de RCN beschikbaar wordt gesteld. Hierdoor heeft de RCN direct zicht op de onder- en bovenuitputting van ons budget en rapporteert -als reeds gezegd- maandelijks. Deze maraps zijn telkens gecommuniceerd met het parket PG opdat de PG zijn beheersverantwoordelijkheid volledig inhoud kan geven. Ook regelde de RCN de interieurverzorging, de dienstauto's op Bonaire en Saba (lease), telefoons, gsm-abonnementen, het statisch archief, de dienstreizen, de beveiliging van onze huisvesting, de catering, het drukwerk, alle kantoorbenodigdheden en tal van andere facilitaire zaken.

Met betrekking tot personeelszaken heeft de RCN overigens -net als bij de financiën van ons parket- ook een formele rol. De RCN is immers formeel werkgever voor alle BES-rijksambtenaren, inclusief die van het OM. De rechtspositie is geregeld in de Ambtenarenwet BES en het rechtspositiebesluit ambtenaren BES. De RCN verzorgt de aanstellingen, het salaris en de HRM-ondersteuning (zoals bij de werving van de parketsecretaris en de managementassistente).

2.2 Personeel

Met ingang van 1-1-2012 beschikt het parket over een derde parketsecretaris waardoor de formatieve bezetting uitkwam op 9,75 FTE.

In april 2012 nam het OM BES afscheid van Franklin Wilson. Franklin was ruim 12 jaar werkzaam als plaatsvervangend officier van justitie op Saba.

In september zijn wij gestart met de werving van een vierde parketsecretaris. Dit is gelukt en deze parketsecretaris zal per 1 maart 2013 het OM BES komen versterken.

Feitelijke bezetting parket BES per december 2012	
Functie	FTE
Hoofdofficier	1
Officier Bonaire	1
Officier St. Eustatius en Saba	1
Sr. Beleidsmedewerker	1
(senior) Parketsecretaris	3
Managementassistente	1
Administratief juridisch medewerker	1
Plv. OvJ Statia	0,75
Totaal FTE	9,75

Ziekteverzuim

Het Ziekteverzuimpercentage van het parket BES in 2011 bedroeg 0,54%. Dit is ruim onder de norm van 4,5%.

Beoordelingsgesprekken

Alle medewerkers hebben in 2012 hun jaarlijkse beoordelingsgesprek gehad. Voor 2013 is dit ook reeds gepland.

Opleidingen

Het OM BES heeft in 2012 de volgende opleidingen georganiseerd, dan wel deelgenomen aan een bepaalde opleiding.

Cursus	Doelgroep / Opmerkingen
Timemanagement	Parketsecretariaat / administratief juridisch medewerker
Mensenhandelconferentie	Ketenbreed
Nederlandse taal	Parketsecretariaat
Tenlasteleggen	Parketsecretariaat
Bedrijfshulpverlening (BHV)	BHV'ers OM BES
Papiaments	Nieuwe managementassistente (start januari 2013)
Actualiteiten Sr en Sv	OvJ's, parketsecretariaat

Daarnaast heeft het OM BES input geleverd voor door het parket PG -in samenwerking met de SSR- in 2013 te organiseren in company opleidingen voor officieren van justitie.

2.3 Organisatie

Het MT heeft eind 2010 beslist dat er -in het kader van het toekennen en verdelen van taken en verantwoordelijkheden- portefeuilles verdeeld worden onder de officieren, parketsecretarissen en de beleidsmedewerker. De portefeuillehouder is intern het eerste aanspreekpunt voor collega's en derden ("kartrekker"). Hierbij hoort ook het vakinhoudelijk op de hoogte zijn van en het delen (pro-actief) van kennis met collega's. De vakinhoudelijke portefeuilles zijn zoveel mogelijk "BES-breed" toegekend en worden jaarlijks geëvalueerd.

2.4 ICT

Het Gemeenschappelijk Hof van Justitie en het Openbaar Ministerie maken gebruik van een gedeelde ICT-infrastructuur: het Caribjustitia-netwerk.

De gemeenschappelijke beheersorganisatie van het parket PG is verantwoordelijk voor het beheer van de ICT van de lokale parketten BES, Curaçao en St. Maarten.

Het parket BES heeft in 2012 -net als in 2011- structurele problemen op het gebied van ICT gesignaleerd en gecommuniceerd met het parket PG. Het ICT-team van Caribjustitia bleek niet altijd in staat te zijn (acute) problemen adequaat en structureel op te lossen.

Dat gold (en geldt) vooral voor de parketonderdelen Saba en Statia. De netwerkverbinding op Saba en Statia is traag en instabiel.

Bovengenoemde problemen hebben in 2012 heel veel tijd gekost van de medewerkers van het parket BES. Het parket PG is thans (begin 2013) doende de ICT-problemen te analyseren en oplossingen voor de korte- en lange termijn te realiseren.

2.5 Huisvesting

Zoals in de inleiding reeds is verwoord, beschikt het parketonderdeel Bonaire sinds vorig jaar over adequate huisvesting op Bonaire, St. Eustatius en Saba. Een mijlpaal, die uiteraard gevierd werd.



Op 20 januari opende Minister Opstelten in aanwezigheid van Procureur-Generaal Piar het parketonderdeel Bonaire.

De directeur rechtsbestel, de heer Stam, opende namens de Minister van Veiligheid en Justitie op 23 en 24 oktober onze panden op Saba en Statia.



St. Eustatius



Saba

3 Jaarcijfers

Ook in 2012 was het bedrijfsprocessensysteem PRIEM nog niet (volledig) operationeel op de BES-eilanden. Er wordt onder regie van het parket PG gewerkt aan de verbetering van PRIEM. Het OM BES heeft hiertoe ook in 2012 input geleverd.

PRIEM voldoet (nog) niet aan de eisen van de gebruiker en het management (door PRIEM te genereren managementinformatie in het kader van planning & control). Vanwege ICT-problemen op Saba en Statia is PRIEM aldaar nog niet geïmplementeerd. Desondanks is het OM BES -dankzij een handmatige parketregistratie- in staat uitgebreide jaarcijfers te presenteren.

3.1 Bonaire

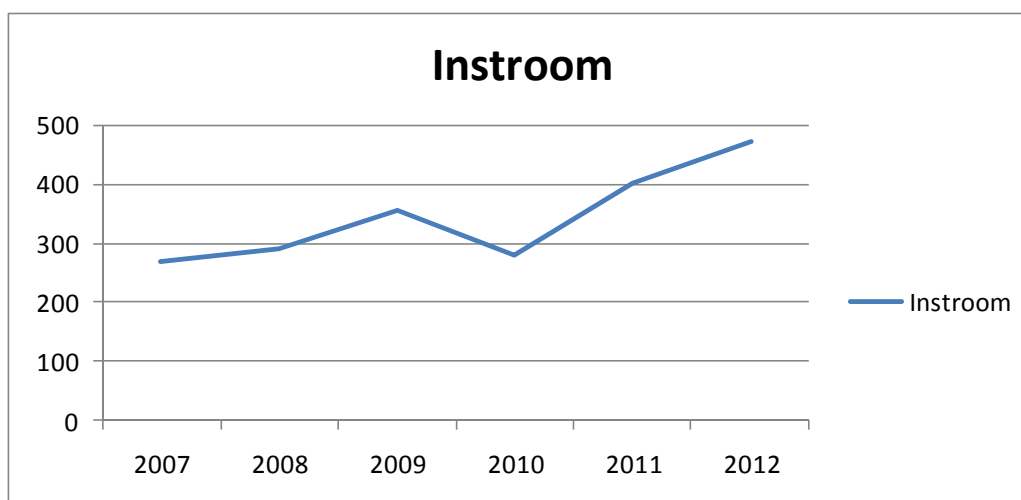
In [bijlage 1](#) treft U de jaarcijfers van het parketonderdeel Bonaire aan.

Algemeen

In 2012 werden 334 verdachten ingeschreven in het parketregister. Daarnaast werden er in het tijdelijk register (TR) 136 parketnummers geregistreerd voor DNA-aanvragen, projectmatige onderzoeken en de inzet van bijzondere opsporingsbevoegdheden. In totaal dus 470 parketnummers.

Deze 136 TR-parketnummers hebben uiteraard ook werk gegenereerd. Het waren (en zijn) veelal lopende (grotere) onderzoeken waarin diverse processen-verbaal beoordeeld moesten worden, vorderingen en bevelen geconcipeerd werden enz.

Ten opzichte van 2011 steeg de instroom van 401 naar 470 ingeschreven parketnummers. Onderstaande grafiek geeft de ontwikkeling 2007-2011 van het parketonderdeel Bonaire weer.



Het interventiepercentage (gedagvaarde zaken, beoordeling preventieven, voorwaardelijke septs met interventie) is ten opzichte van 2011 licht gestegen; dit kwam uit op 75%.

Het percentage onbeoordeelde zaken van het parket BES is ten opzichte van 2011 gedaald, van 12,5% naar 10%.

Het aantal geweldsdelicten steeg van 36% in 2011 naar 40% in 2012. Indien de atrako's (gewelddadige berovingen) meegerekend worden komt het percentage –net als in 2011- uit op 43%. Bijna de helft van de totale instroom wordt dus bepaald door geweldsdelicten.

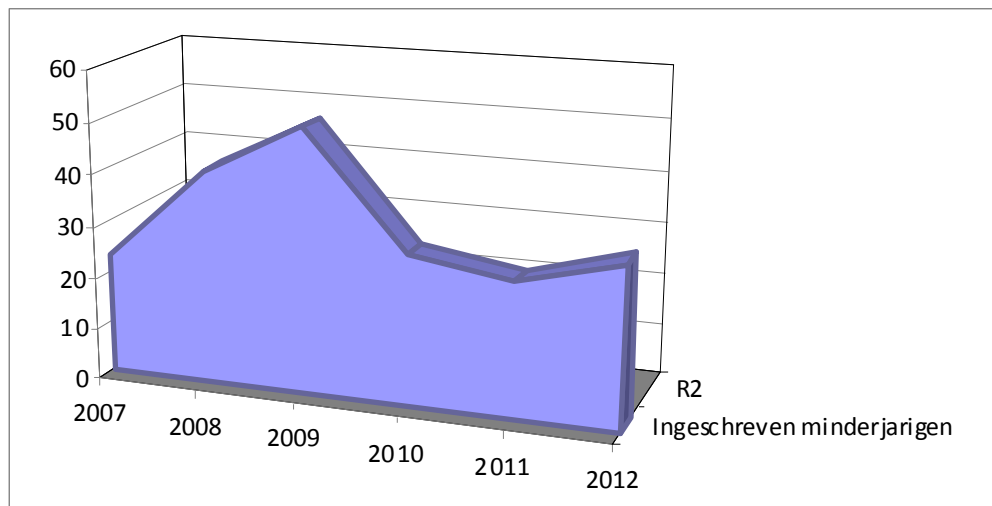
Opvallend hierbij is ook de toename van het aantal levensdelicten; in 2011 was dit 4% van de instroom, in 2012 steeg dit naar 6%.

Het aantal (woning)inbraken bleef overigens nog steeds hoog, maar de cijfers van 2011 en 2012 duiden op een daling vergeleken met de voorgaande jaren.

In december 2009/begin 2010 is een projectgroep (OM, politie, FO) aan het werk gegaan, die het enorme woninginbraken-probleem met een projectbeschrijving te lijf ging. Het "Project Aanpak Woninginbraken" behelst een structurele en multidisciplinaire benadering van de problematiek, die op de langere termijn de gewenste resultaten moest gaan opleveren. Het project regelt een reeks van samenhangende acties die in de bestrijding van woninginbraken tot een hoger oplossingspercentage moet leiden. Het betreft de DNA-verzameling, het PD-management, de kwaliteit van de aangifte, de dossiervorming en de tactische opschaling.

Het aandeel van de jeugd in het totaal aantal ingeschreven verdachten was in 2010 10%, in 2011 8% en in 2012 9%. Het aandeel van de minderjarigen in de geweldsdelicten steeg van 3% in 2010 naar 9% in 2011 en in 2012 naar 10%.

Onderstaande grafiek geeft de ontwikkeling weer van het aantal ingeschreven minderjarigen over de periode 2007-2011.



Zeden

Het aantal ingeschreven verdachten aangaande zedenmisdriven is in vergelijking met 2011 licht gedaald; van 23 verdachten in 2011 naar 21 verdachten in 2012.

Vuurwapendelicten

Het percentage van 2% in de categorie 'vuurwapendelicten' is misleidend.

Er waren gevallen van vuurwapengeweld, zelfs met dodelijke afloop en (zwaar-) gewonden. Deze zaken werden echter ingeschreven als levensdelict/geweldsdelict.

Zittingen

De zittingen waren het afgelopen jaar steeds volledig gevuld en regelmatig overvol; er werden maar liefst 53 verdachten meer op zitting aangebracht dan in 2010 (295 verdachten).

Er is conform de afspraken inzake planning & control een zittingsconvenant gesloten tussen het OM BES en het Gerecht in eerste aanleg BES. Hierin zijn onder meer afspraken verwoord aangaande het zittingsrooster, de zittingslijst en aanlevering van strafdossiers.

Maximale voorraad

Door de start van een derde parketsecretaris en de inzet van een stagiaire is de voorraad in vergelijking met 2011 gedaald naar 12% en aldus binnen de norm van 15%.

De voorraad overtredingen kwam uit op 8% van de totale instroom; aldus ruim binnen de norm van 15%.

Sepots

Met een percentage van 16% zitten we boven de norm van maximaal 10% technische sepot (onvoldoende bewijs).

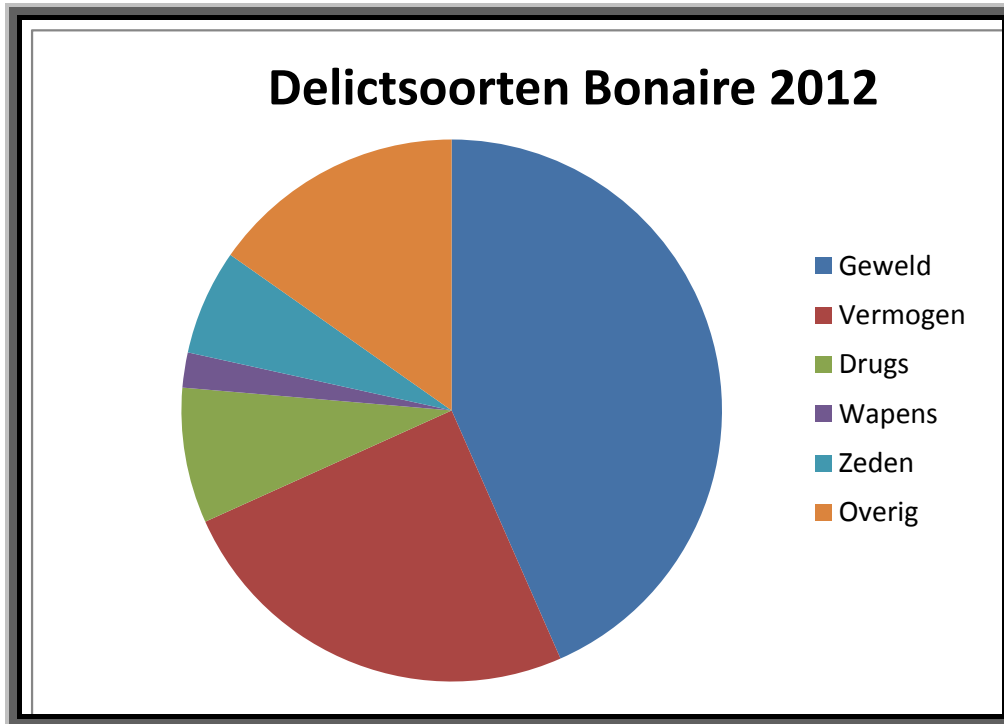
67 van de ingeschreven verdachten werden met een voorwaardelijk sepot met interventie afgedaan.

Ontnemingszaken

In 2012 is één ontnemingszaak (met succes) aangebracht.

Rechtshulp

Het parketonderdeel Bonaire behandelde in 2011 15 inkomende en 24 uitgaande rechtshulpverzoeken.³



³ Het grote aantal interregionale rechtshulpverzoeken voor het aansluiten van taps op Curaçao is hier niet meegeteld. Dit heeft in 2012 wel veel werk en tijd gekost.

3.2 St. Eustatius

In bijlage 2 treft U de jaarcijfers van het parketonderdeel St. Eustatius aan.

Het parketonderdeel St. Eustatius heeft in 2012 voor het eerst de managementinformatie verwerkt die U als jaarcijfers in de bijlage aantreft.

Een vergelijk met voorgaande jaren is dan ook beperkt.

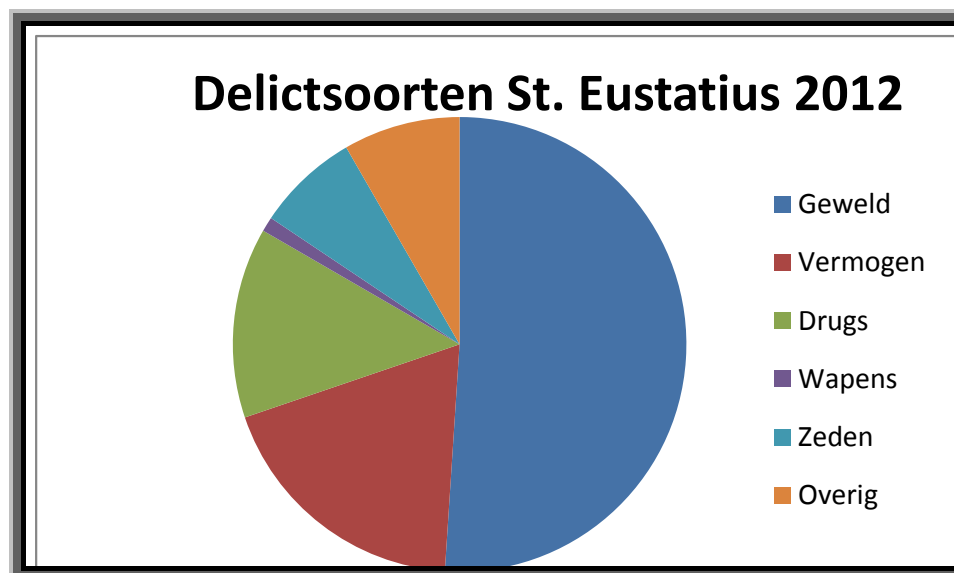
De instroom aan verdachten is gestegen van 64 in 2011 tot 96 in 2012, een stijging van maar liefst 50%.

Het aantal geweldsdelicten (ingeschreven verdachten) daalde van 54% in 2011 naar 48% in 2012.

Ook op St. Eustatius wordt de helft van de totale instroom dus bepaald door geweldsdelicten.

De vermogensdelicten daalden van 34% in 2011, naar 19% in 2012.

Daarentegen steeg de instroom van drugsdelicten: van 1 verdachte in 2011 naar 13 verdachten in 2012.



Jeugd

Het aandeel van de jeugd in het totaal aantal ingeschreven verdachten was in 2011 6% (4 ingeschreven minderjarige verdachten) en in 2012 15% (14 ingeschreven minderjarige verdachten).

Zeden

Het aantal ingeschreven verdachten ter zake zedenmisdrijven is in vergelijking met 2011 gestegen; van 1% in 2011 naar 7% in 2012.

Zittingen

Er werden in 2012 14 verdachten meer (in totaal 26) op zitting aangebracht dan in 2011.

Er is conform de afspraken inzake planning & control een zittingsconvenant gesloten tussen het OM BES en het Gerecht in eerste aanleg BES. Hierin zijn onder meer afspraken verwoord aangaande het zittingsrooster, de zittingslijst en aanlevering van strafdossiers.

Maximale voorraad

De voorraad zit met 5,8% ruim binnen de norm van 15%.

De parketsecretaris op Saba beoordeelt eveneens de strafzaken van St. Eustatius.

Sepots

Het aantal technische sepots ligt boven de norm van 10%, te weten op 17,7%.

Dit heeft met name met de manier van registreren te maken. Alle aangiften worden op St. Eustatius in het parketregister geregistreerd. In 2013 wordt het registreren bij de drie parketonderdelen aangepast/geüniformeerd.

Het aantal beleidssepots zit met 3% binnen de norm van maximaal 3%.

3.3 Saba

In bijlage 3 treft U de jaarcijfers van het parketonderdeel Saba aan.

Het parketonderdeel Saba heeft in 2012 -net als St. Eustatius- voor het eerst de managementinformatie verwerkt die U als jaarcijfers in de bijlage aantreft. Een vergelijk met voorgaande jaren is dan ook beperkt

We zien dat de instroom aan verdachten is gestegen van 55 in 2011 tot 60 in 2012, een stijging van 10%.

(Huiselijk) Geweld

Het aantal geweldsdelicten (ingeschreven verdachten) daalde van 55% in 2011 naar 50% in 2012.

Ook op Saba wordt de helft van de totale instroom dus bepaald door geweldsdelicten.

Huiselijk geweldzaken en alcoholgerelateerde geweldszaken blijven op zowel Saba als Statia de boventoon voeren. Door het opleggen van de Agression Replacement Training (ART) wordt vanuit Justitie geïnvesteerd op verbeterde communicatie en bewustwording van gedrag.

Vermogensdelicten

Het aandeel van de vermogensdelicten op de totale instroom daalde van 20% in 2011, naar 12% in 2012.

Daarentegen steeg de instroom van drugsdelicten: van 4 verdachten in 2011 naar 7 verdachten in 2012.

De cijfers wijzen op een gering aantal vermogensdelicten. In werkelijkheid worden toch met een bepaalde regelmaat meldingen van inbraken, diefstallen of insluipingen gedaan. Deze meldingen leiden niet tot afgeronde opsporingsonderzoeken die bij het Openbaar Ministerie aangeleverd kunnen worden en dus de instroom bepalen. De reden ligt in onvoldoende kennis en de mogelijkheid om technische sporen veilig te stellen. Het KPCN zal in 2013 investeren in de opleiding van de politieteams op Saba en Statia in het veiligstellen van sporen.

Verdovende middelen

Het Openbaar Ministerie heeft in 2012 aangedrongen op een versterking van de samenwerking van de politie, Kmar en de douane op zowel Saba als St. Eustatius. Sinds 10-10-10 zijn de Kmar-medewerkers die verantwoordelijk zijn voor de grensbewaking niet langer onbezoldigd douane ambtenaar. Het gevolg is dat zij geen controles op de invoer van drugs of wapens meer mogen uitvoeren en daarvoor afhankelijk zijn van de douane. Inmiddels is bekend dat in het voorjaar van 2013 een convenant tussen de Kmar en douane zal worden gesloten waarbij onder andere KMar-medewerkers weer als onbezoldigd douaneambtenaar worden aangesteld.

Een verscherping van de controles op drugs is van groot belang omdat de meldingen van drugsgebruik en drugshandel op de beide eilanden in aantal zijn toegenomen en met name op Saba voor onrust in de samenleving zorgden.

Zittingen

Er werden in 2012 12 verdachten minder (in totaal 20) op zitting aangebracht dan in 2011.

Er is conform de afspraken inzake planning & control een zittingsconvenant gesloten tussen het OM BES en het Gerecht in eerste aanleg BES. Hierin zijn onder meer afspraken verwoord aangaande het zittingsrooster, de zittingslijst en aanlevering van strafdossiers.

Maximale voorraad

De voorraad zit met 4% ruim binnen de norm van 15%.

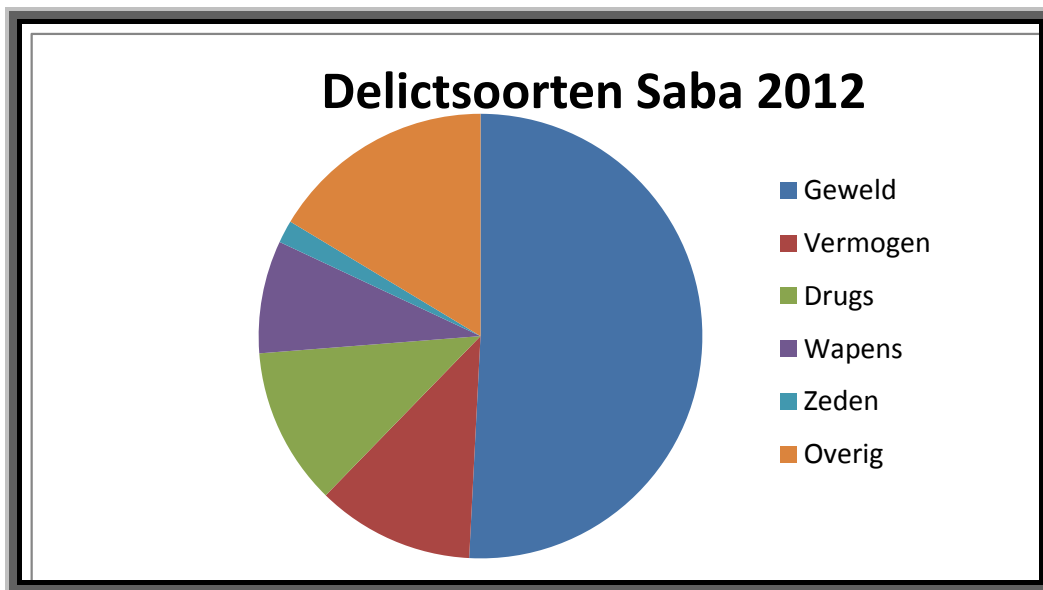
De parketsecretaris op Saba beoordeelt eveneens de strafzaken van St. Eustatius.

Sepots

Het aantal technische sepots ligt boven de norm van 10%, te weten op 13%.

Dit heeft met name met de manier van registreren te maken. In 2013 wordt het registreren bij de drie parketonderdelen aangepast/geüniformeerd.

Het aantal beleidssepots zit met 3% binnen de norm van maximaal 3%.



3.4 Spraakmakende zaken op de BES

Onderzoek "VIEJO", mensenhandel op Bonaire

In 2012 heeft er een grootschalig onderzoek plaatsgevonden naar mogelijke mensenhandel in het lokale bordeel Hotel Paradise Inn, beter bekend als "Pachi's Place". Dit onderzoek is gestart naar aanleiding van zogenoemde inwinplannen aan de grens. In- en uitreizende prostituees zijn ondervraagd naar aanleiding waarvan er een vermoeden van mensenhandel (arbeids- en financiële uitbuiting) ontstond.

In september 2012 heeft er onder leiding van de rechter-commissaris een huiszoeking bij Pachi's plaatsgevonden. Hierbij waren diverse collega's van de samenwerkende opsporingsdiensten KMar, RST en KPCN betrokken. Alle aanwezige prostituees zijn gehoord en er zijn drie verdachten aangehouden, de eigenaar van Pachi's en twee medewerkers. De voorlopige hechtenis van deze drie verdachten is inmiddels geschorst, dan wel opgeheven.

Ook is er een getuige in Colombia gehoord, welke getuigenis ook als aangifte gebruikt mag en zal worden.

Uit het onderzoek is onder meer naar voren gekomen dat de prostituees al in Colombia een geldbedrag moesten betalen om überhaupt naar Bonaire te mogen komen. Tevens is gebleken dat zij niet zelf over hun verdiensten konden beschikken en ook niet zelf hun tarief konden bepalen. Hun bewegingsvrijheid werd beperkt doordat zij moesten wonen en werken in dezelfde kamer, het terrein van Pachi's in de nachtelijke uren enkele uren werd afgesloten en de meeste dames verplicht werden op bepaalde tijden in de bar aanwezig te zijn. Ook is gebleken dat zij de verdiensten van gemiddeld de eerste 45 klanten aan de eigenaar van Pachi's moesten afstaan.

Thans is er nog een gerechtelijk vooronderzoek gaande en de verwachting is dat de zaak in de loop van 2013 ter terechtzitting behandeld zal worden. Er zal tevens een ontnemingsvordering worden ingediend tegen de eigenaar en tegen de rechtspersoon, Paradise Inn N.V. Ook is er door de KMar een bestuurlijke rapportage opgesteld met aanbevelingen voor het lokale bestuur.

Georganiseerde criminaliteit op Bonaire: de "ATM-zaak" (Bonaire)

Op 17 mei 2012 wordt vergeefs gepoogd een ATM-machine op de Kaya Korona te kraken. Op 18 mei 2012 lukt het wel, de ATM-machine van de MCB-bank te Rincon wordt gekraakt, buit: meer dan \$ 90.000,-

Opvallend is de modus operandi. Er is gebruik gemaakt van een specialistische techniek door middel van een zogenoemde "Thermische Lans".

Een thermische lans is een holle ijzeren buis, gevuld met staven ijzer, eventueel ook gemengd met staven magnesium of aluminium, waardoorheen zuurstof aangevoerd wordt, die het ijzer en magnesium of aluminium aan het uiteinde verbrandt. De lans wordt hierbij verbruikt. De vlam is zeer heet zodat men ermee door metalen en vrijwel ieder ander materiaal, zoals beton, heen kan smelten.

In het Discovery programma Mythbusters toonden de presentators aan dat het mogelijk is een kluis open te breken met behulp van een thermische lans en explosieven...

Er worden in totaal drie personen aangehouden, twee personen op de airport (met een groot aantal dollarbiljetten op hun lichaam gebonden), afkomstig uit Venezuela, en een Venezolaan, woonachtig op Bonaire. De overige vier verdachten staan nog altijd gesignaleerd. Opvallend in deze zaak was dat er op Curaçao ook al dergelijke ATM-kraaken waren gepleegd net op het moment dat deze verdachten ook allemaal voor korte tijd op Curaçao verbleven.

Uiteindelijk zijn door het Gerecht in eerste aanleg straffen opgelegd, variërend van 12 tot 24 maanden gevangenisstraf. Ook is een ontnemingsvordering aangekondigd. Dit traject loopt nog.

Abortus op St. Eustatius

In april 2012 ontving de barieregisseur van Statia via school het bericht dat een 12 jarig meisje een miskraam op school had gehad, waarna zij met zeer ernstige bloedingen is overgevlogen naar het ziekenhuis in St. Maarten. Gebleken is dat zij al enige tijd een seksuele relatie had met een jongen van 20 jaar, die overigens ook nog een vaste vriendin had van onder de 18 jaar. Het meisje had, nadat zij 4 maanden zwanger was, van de verdachte pillen gekregen om een abortus op te wekken.

Verdachte is aangehouden, maar ontkende (tot en met de zitting toe).

Het NFI is erin geslaagd om een aantal PING-berichten van verdachte met zijn zuster, die verpleegkundige is, te achterhalen. Uit deze gesprekken bleek dat verdachte zijn zuster om een middeltje had gevraagd dat de zwangerschap zou afbreken. Verdachte meldde in dat gesprek dat het een meisje betrof dat niet zijn vriendin was. De zuster, die later ook als verdachte is gehoord terzake medeplegen van het opwekken van een abortus, heeft daarop de arts op het eiland voorgelogen om abortusmedicatie te verkrijgen. Deze medicatie bleek uiteindelijk niet op Statia voorhanden. Kennelijk is het verdachte toch gelukt aan zwangerschapafbrekende medicatie te komen, met deze strafzaak als resultaat.

Verdachte is veroordeeld tot 4 jaar gevangenisstraf waarvan 1 jaar voorwaardelijk voor het hebben van seks met een minderjarige en het opwekken van een abortus. Hij is niet in beroep gegaan.

Ernstig geweld op de airport van Saba

Ook in 2012 heeft zich weer een grote vechtpartij voorgedaan op Saba.

Ditmaal tijdens een fundraisingbijeenkomst, die gehouden werd op het terrein van de airport. Er vielen meerdere slachtoffers, die onder andere tegen het hoofd werden getrapt of met machettes geslagen.

De KMar, verantwoordelijk voor de veiligheid op de airport, begon een uitgebreid opsporingsonderzoek. Overmatig drankgebruik en een al langer voortslappend conflict tussen een aantal Sabanen over drugs zou de oorzaak zijn. Op basis van informatie uit andere onderzoeken had het OM het vermoeden dat dat conflict de handel in drugs op Saba betreft.

Acht verdachten werden aangehouden. Uiteindelijk werden zeven verdachten voor de rechter gebracht en deze werden ook veroordeeld. Onder deze verdachten waren ook weer een aantal verdachten die ook bij de openlijke geweldpleging in 2011 betrokken waren. Zij

zijn op Bonaire berecht en veroordeeld tot deels onvoorwaardelijke gevangenisstraffen. De andere verdachten werden op Saba berecht. Ook zij kregen deels voorwaardelijke gevangenisstraffen opgelegd, maar van kortere duur. Daarnaast moeten zij werkstraffen verrichten.

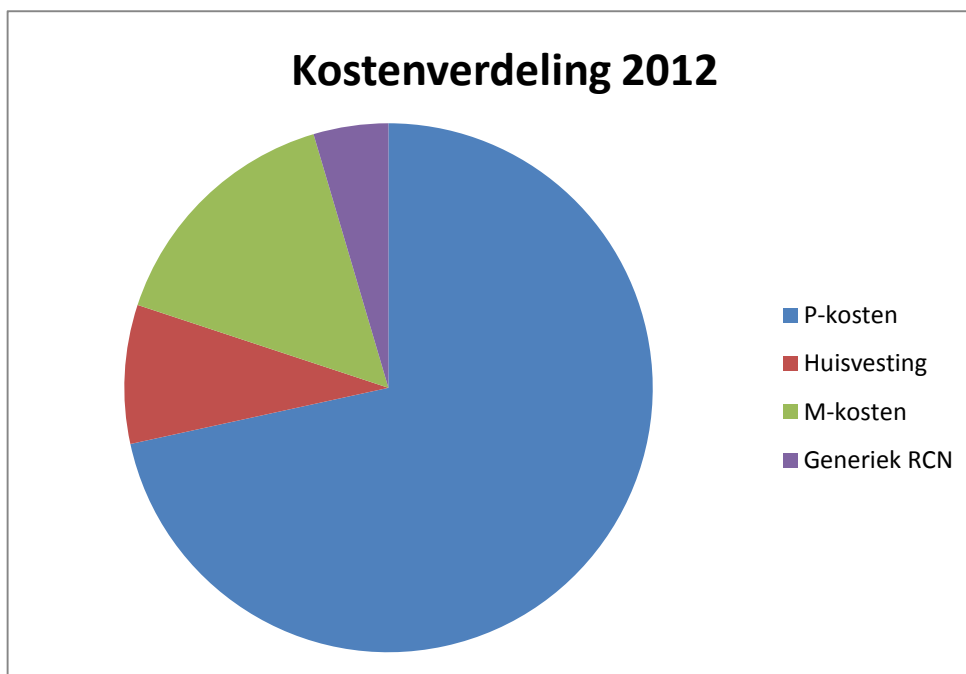
4 Financiën

In bijlage 4 is de financiële rapportage van het parket BES over 2012 opgenomen.

De RCN heeft in 2012 maandelijks rapporten opgesteld op basis waarvan de parketleiding BES zicht had op de boven- en onderuitputting van het budget, verdeeld over de verschillende personele en materiële posten.

In 2012 was sprake van een onderuitputting van het BES-budget (uitputting bedroeg 83%).

Dit kwam met name door een nog niet ingevulde vacature parketsecretaris.



Gebruikte afkortingen

PG	Procureur-Generaal
TR	Tijdelijk register
PRIEM	Parket Registratie Informatie En Management
OM	Openbaar Ministerie
BES	Bonaire, St. Eustatius en Saba
NFI	Nederlands Forensisch Instituut
DNA	Desoxyribonucleïnezuur
FO	Forensische Opsporing
PD	Plaats delict
MT	Managementteam
JCO	Jeugd Casus Overleg
HALT	Het ALternatief
JICN	Justitiele Inrichting Caribisch Nederland
KMar	Koninklijke Marachaussee
RST	Recherche Samenwerkings Team
FTE	Full-time equivalent
CIE	Criminele Inlichtingen Eenheid
KPCN	Korps Politie Caribisch Nederland
RR	Rijksrecherche
CBA	Criminaliteitsbeeldanalyse
DJI	Dienst Justitiele Inrichtingen

Contactgegevens

Parketonderdeel Bonaire (hoofdkantoor)

Bulevar Julio A. Abraham 2

Postbus 214, Kralendijk, Bonaire

T: +599-7178626 F: +599-7177535 E: parketBES@caribjustitia.org

Parketonderdeel St. Eustatius

Fort Oranje

Postbus 100, St. Eustatius

T: +599-3182910 F: +599-3182910

Parketonderdeel Saba

Prosecutor's Office

The Bottom, Saba

T: +599-4163252 F: +599-4163252

Concipiënten jaarverslag:

Mr. D.C.I. van Delft, Hoofdofficier van Justitie, David.vandelft@caribjustitia.org

Mr. J.H. Bults, Senior Beleidsmedewerker, Barry.bults@caribjustitia.org

Bijlagen

1. Jaarcijfers parketonderdeel Bonaire
2. Jaarcijfers parketonderdeel St. Eustatius
3. Jaarcijfers parketonderdeel Saba
4. Financiële rapportage parket BES 2012

Bijlage 1: Jaarcijfers parketonderdeel Bonaire

<u>Deliktsoort</u> Jaar 2012	Ingeschreven verdachten (parketnummers)	Waarvan gedagvaard	Waarvan in 2011 veroordeeld	OVAR / OM N.O.	Sepot 02	Voorwaardelijk sepot met interventie	Open (ter beoordeling / nader onderzoek)	Kaal beleidssepot	Waarvan minderjarig	Gevoegd / overgedragen	Integrale vrijspraak
1. Levensdelikten: (Poging tot) moord c.q. doodslag (art 300 jo 47)	20	13	12	-	5	5	-	-	-	1	-
2. Gewelddelikten: bedreiging, mishandeling, (poging tot zware) mishandeling, openlijk geweld, (art 147, 298, 313, 314a, 315)	114	53	36	-	13	28	15	1	14	5	1
3. Zedendelikten: (poging tot) verkrachting, aanranding, e.d. (art 248 t/m 257)	21	10	6	-	3	2	6	-	7		
Waarvan ontucht met minderjarigen <16 jaar (art. 251)	6	5	3	-	-	1	-	-	2		

<u>Deliktsoort</u> <u>Jaar 2012</u>	Ingeschreven verdachten (parketnummers)	Waarvan gedagvaard	Waarvan in 2012 veroordeeld	OVAR / OM N.O.	Sepot 02	Voorwaardelijk sepot met <u>inter-</u> <u>ventie</u>	Open (ter beoordeling / nader onderzoek)	Kaal beleidssepot	Waarvan minderjarig	Gevoegd / overgedragen	Integrale vrijspraak
4. Vermogensdelikten: diefstal, diefstal onder verzwarende omstandigheden, al dan niet uit een woning (art 323, 324, 324a)	72	38	32	-	12	9	11	2	4	3	-
diefstal met geweld/afpersing (atrako) c.q. poging daartoe (art 325/330)	11	6	5	-	1	-	3	-	-	-	-
heling (art 431)	6	4	4	-	1	1	-	-	-	-	-
verduistering (al dan niet in dienstbetrekking) (art 334, 335, 339)	5	1	-	-	2	2	-	-	-	-	-
5. Vuurwapenwet BES	7	5	5	-	2	-	-	-	1	-	-
6. Opiumwet BES	27	13	10	-	5	5	2	-	1	1	1
7. Verkeersmisdrijven (Wegenverkeersverordening, 320, 32, 312a Sr.)	5	3	1	-	1						1
8. Overig Sr. / bijz. wetten	46	15	10	-	9	15	4	-	4	3	

	Ingeschreven verdachten (parketnummers)	Waarvan gedagvaard	Waarvan in 2012 veroordeeld	OVAR / OM N.O.	Sepot 02	Voorwaardelijk sepot <u>met interventie</u>	Open (ter beoordeling / nader onderzoek)	Kaal beleidssepot	Waarvan minderjarig	Gevoegd / overgedragen	Integrale vrijspraak
<u>Totaal 2012</u>	334*	161	121	0	54	67	41	3	31	13	3

* In 2012 zijn in het tijdelijk register **136 parketnummers** gereserveerd voor DNA-aanvragen + inzet BOB (taps, vorderingen gegevens e.d.). Dit heeft uiteraard werk gegenereerd. Het zijn veelal lopende (soms grote) onderzoeken waar processen-verbaal beoordeeld moeten worden, vorderingen en bevelen geconcipeerd moeten worden enz.

In totaal zijn in 2012 dus $334 + 136 =$ **470 parketnummers** ingeschreven.

SAMENGEVAT	2007		2008		2009		2010		2011		2012	
Totaal	268	100 %	290	100 %	355	100%	280	100%	327	100%	334	100%
Levensdelikten	16	6 %	28	10 %	32	9 %	11	4 %	14	4%	20	6%
Gewelddelikten	63	24 %	72	25 %	68	19 %	59	21 %	119	36%	114	34 %
Zedendelikten	27	10 %	9	3 %	10	3 %	8	3 %	23	7%	21	6 %
Vermogensdelikten	106	40 %	90	31 %	151	42 %	144	51 %	97	29%	94	28 %
Overig	14	5 %	21	7 %	16	5 %	13	5 %	40	12%	46	14 %
Verkeer	7	2 %	2	0,7 %	-	0 %	4	1 %	1	0,3%	5	1 %
Vuurwapendelikten	6	2 %	1	0,4 %	1	0,3 %	1	0,4 %	6	2%	7	2 %
Drugsdelikten	29	11 %	67	23 %	77	22 %	40	14 %	27	8%	27	8 %
Aandeel 251 Sr op het totaal aantal zedendelikten	22	81 %	2	22 %	5	50 %	3	38 %	11	48%	6	29 %
Aandeel minderjarigen totaal	23	8,5 %	41	14 %	51	14 %	29	10 %	26	8%	31	9 %
Aandeel minderjarigen in levens- en gewelddelikten	10	12,5 %	9	9 %	10	10 %	2	3 %	12	9%	14	10 %
Aandeel minderjarigen in vermogensdelikten	11	10 %	27	30 %	35	23 %	27	19 %	8	8%	4	6 %
Percentage integrale vrij-spraken gedagvaarde zaken	2	1 %	4	3 %	7	2 %	4	1 %	7	2%	3	2 %
'On'produkten (vrij-spraken, sepot 02, kale beleidsepots)	60	22 %	36	12 %	41	11 %	38	14 %	52	16%	60	18 %
Beoordeelde zaken / Interventiepercentage (gedagvaarde zaken, [ex]preventieven, voorw. sepot met interventie)		80 %		80 %		76 %		82 %	240	73%	252	75 %
Onbeoordeelde zaken			49	17 %	55	15 %	21	7 %	41	12,5%	41	12 %
Aantal verdachten in misdrijfzaken op zitting gebracht (inclusief zaken uit voorgaande jaar)	187		186		261		234		242		295	

Bijlage 2: Jaarcijfers parketonderdeel St. Eustatius

<u>Deliktsoort</u> <u>Jaar 2012</u>	Ingeschreven verdachten (parketnummers)	Waarvan gedagvaard	Waarvan in 2012 veroordeeld	OVAR / OM N.O.	Sepot 02	Voorwaardelijk sepot met interventie	Staat op zitting / open (ter beoordeling / nader onderzoek)	Kaal beleids-Sepot	Waarvan minderjarig	Gevoegd / overgedragen	Integrale vrijspraak
1. Levensdelikten: (Poging tot) moord c.q. doodslag (art 300 jo 47)	3	2	2					1			
2. Gewelddelikten: bedreiging, mishandeling, (poging tot zware) mishandeling, openlijk geweld, (art 147, 298, 313, 314a, 315)	46	17	14	1	11	14		1	3		2
3. Zedendelikten: (poging tot) verkrachting, aanranding, e.d. (art 248 t/m 257) Waarvan ontucht met minderjarigen <16 jaar (art. 251)	7 4	4	4			2		1	2		

	Ingeschreven verdachten (parketnummers)	Waarvan gedagvaard	Waarvan in 2012 veroordeeld	OVAR / OM N.O.	Sepot 02	Voorwaardelijk sepot <u>met interventie</u>	Staat op zitting / open (ter beoordeling / nader onderzoek)	Kaal beleidssepot	Waarvan minderjarig	Gevoegd / overgedragen	Integrale vrijspraak
<u>Totaal 2012</u>	96	32	29	1	17	28	12	3	14	1	2

*In deze cijfers zijn de overtredingen niet meegerekend. In 2012 zijn 63 overtredingen geregistreerd.

SAMENGEVAT	2012	
	Totaal	96
Levensdelikten	3	3%
Gewelddelikten	46	48%
Zedendelikten	7	7%
Vermogensdelikten	18	19%
Overig	8	8%
Verkeersmisdrijven	0	0%
Vuurwapendelikten	1	1%
Drugdelikten	13	14%
Aandeel 251 Sr op het totaal aantal zedendelikten	4	57%
Aandeel minderjarigen totaal	14	15%
Aandeel minderjarigen in levens- en geweldsdelikten	3	6%
Aandeel minderjarigen in vermogensdelikten	7	39%
Percentage integrale vrijspraken gedagvaarde zaken	2	6%
'On'produkten (vrijspraken, sepot 02, kale beleidssepots)	22	23%
Beoordeelde zaken / Interventiepercentage (gedagvaarde zaken, [ex]preventieven, voorw. sepot met interventie)	78	81%
Onbeoordeelde zaken	6	5,8%
Aantal verdachten in misdrijfzaken op zitting gebracht (inclusief zaken uit voorgaande jaar)	26	

Bijlage 3: Jaarcijfers parketonderdeel Saba

<u>Deliktsoort</u> <u>Jaar 2012</u>	Ingeschreven verdachten (parketnummers)	Waarvan gedagvaard	Waarvan in 2012 veroordeeld	OVAR / OM N.O.	Sepot 02	Voorwaardelijk sepot met <u>inter-ventie</u>	Staat op zitting / open (ter beoordeling / nader onderzoek)	Kaal beleidssepot	Waarvan minderjarig	Gevoegd / overgedragen	Integrale vrijspraak
4. Vermogensdelikten: diefstal, diefstal onder verzwarende omstandigheden, al dan niet uit een woning (art 323, 324, 324a)	5	2			2					1	
diefstal met geweld/afpersing (atrako) c.q. poging daartoe (art 325/330)	1	1									
heling (art 431)											-
verduistering (al dan niet in dienstbetrekking) (art 334, 335, 339)	1						1				
5. Vuurwapenwet BES	5					2	2	1			
6. Opiumwet BES	7	4	3			3					
7. Wegenverkeersverordening Bovenwinden	1	1	1								
8. Overig Sr. / bijz. wetten	9	2	1		1	2	7		1		

	Ingeschreven verdachten (parketnummers)	Waarvan gedagvaard	Waarvan in 2012 veroordeeld	OVAR / OM N.O.	Sepot 02	Voorwaardelijk sepot <u>met interventie</u>	Staat op zitting / open (ter beoordeling / nader onderzoek)	Kaal beleidssepot	Waarvan minderjarig	Gevoegd / overgedragen	Integrale vrijspraak
<u>Totaal 2012</u>	60	30	17		8	14	6	1	1	1	

* In deze cijfers zijn de overtredingen niet meegerekend. In 2012 zijn 42 overtredingen geregistreerd.

SAMENGEVAT	2012	
Totaal	60	100%
Levensdelikten	2	3%
Gewelddelikten	28	47%
Zedendelikten	1	2%
Vermogensdelikten	7	12%
Overig	9	15%
Verkeersmisdrijven	1	2%
Vuurwapendelikten	5	8%
Drugdelikten	7	12%
Aandeel 251 Sr op het totaal aantal zedendelikten	0	0%
Aandeel minderjarigen totaal	1	2%
Aandeel minderjarigen in levens- en geweldsdelikten	0	0%
Aandeel minderjarigen in vermogensdelikten	0	0%
Percentage integrale vrijspraken gedagvaarde zaken	0	0%
'On'produkten (vrijspraken, sepot 02, kale beleidssepots)	9	25%
Beoordeelde zaken / Interventiepercentage (gedagvaarde zaken, [ex]preventieven, voorw. sepot met interventie)	54	90%
Onbeoordeelde zaken	2	4%
Aantal verdachten in misdrijfzaken op zitting gebracht (inclusief zaken uit voorgaande jaar)	20	-

Bijlage 4: Financiële rapportage parket BES 2012

Omschrijving	euro	usd	usd	usd
	Begroting 2012	Begroting 2012	Realisatie t/m december	Projectie 2012
Totaal uitzendkosten	266.000	359.100	-	359.100
Totaal personeelskosten lokaal	773.000	1.042.550	765.047	765.100
Totaal materiële kosten	134.000	180.900	241.307	241.400
Totaal generieke RCN-kosten	115.000	155.250	71.674	71.700
Totaal huisvestingskosten	112.000	151.200	132.851	132.900
Totaal generaal	1.400.000	1.889.000	1.210.879	1.570.200

Rapportage Parket BES 2012

begrotingskoers usd/eur = 1,35

Omschrijving	euro	usd	usd	usd
	Begroting 2012	Begroting 2012	Realisatie t/m december	Projectie 2012
Uitzendkosten personeel (via BZK)				
	50.000	67.500	-	67.500
	50.000	67.500	-	67.500
	50.000	67.500	-	67.500
	116.000	156.600	-	156.600
Totaal uitzendkosten	266.000	359.100	-	359.100
Personeelskosten lokaal (via RCN)				
Hoofdofficier van Justitie, lokaal deel salaris	110.000	148.500	144.503	144.500
1,5 Officieren van Justitie, lokaal deel salaris	200.000	270.000	1) 255.662	255.700
4 Plv. Officieren van Justitie	60.000	80.000	2) 72.913	72.900
4 Parketsecretarissen	300.000	405.000	197.038	197.000
1 Secretaresse	35.000	47.250	30.658	30.700
1 Administratief juridisch medewerker	25.000	33.750	31.724	31.700
Opleidingskosten	17.000	22.950	5.887	5.900
Interieurverzorgster (door tussenkomst van RCN)	5.000	6.750	6.862	6.900
Daggeldvergoeding parketsecretaris Saba (structureel)	21.000	28.350	19.800	19.800
Overige personeels kosten	-	-	-	-
Totaal personeelskosten lokaal	773.000	1.042.550	765.047	765.100
Materiële kosten (via RCN)				
Reis- en verblijfkosten	50.000	67.500	77.564	77.600
Representatiekosten	8.000	10.800	26.869	26.900
Dienstauto's, leasekosten/onderhoud	23.000	31.050	27.053	27.100
Brandstofkosten	3.000	4.050	2.241	2.200
Kantoorbenodigdheden/boodschappen	30.000	40.500	82.041	82.000
Telefonie	15.000	20.250	17.222	17.200
Porto/vrachtkosten	2.000	2.700	5.564	5.600
Abonnementen/leatuur	3.000	4.050	2.752	2.800
Totaal materiële kosten	134.000	180.900	241.307	241.400
Generieke RCN-kosten, basis- & basis+dienstverlening				
Doorbelaste kosten conform DVA op basis van 9,3 FTE	115.000	155.250	71.674	71.700
Totaal generieke RCN-kosten	115.000	155.250	71.674	71.700
Huisvestingskosten (via RCN)				
Bonaire OM-huisvesting	48.000	64.800	72.155	72.200
St. Eustatius OM-huisvesting, Fort Oranje	11.000	14.850	13.480	13.500
Saba OM-huisvesting	24.000	32.400	12.635	12.600
Saba huisvesting parketsecretaris	16.000	21.600	9.424	9.400
Water, elektra & internet totale huisvesting	13.000	17.550	25.156	25.200
Totaal huisvestingskosten	112.000	151.200	132.851	132.900
Totaal generaal	1.400.000	1.889.000	1.210.879	1.570.200

1) verloning 2 FTE OvJ via RCN, waarvan 0,5 FTE ten laste van parket PG (tot 1-11-2012).

USD 32.448 is nog niet door parket PG betaald, wrpdt door V&J verrekend met bijdrage Nederland aan Parket PG.

2) omzetting van euro- naar usd-begroting niet berekend op basis van begrotingskoers usd/euro.

3) salariskosten geheralloceerd per functie met behulp van nominatieve lijst salariskosten.

4) handmatige kostenherallocaties ten opzichte van standaardrapportage RCN-Fin / nominatieve lijst.

5) projectie is afgeleid van begrotingscijfer, niet van realisatiecijfer.

6) incidentele uitgaven reis-en verblijf (\$11.000), representatie (\$14.000), katoorbenodigdheden (\$24.000) niet meegeëxtrapoleerd voor projectie.